

Вера Петрашкова

Сибирь-Арена. Новосибирск, сентябрь 2024 г.

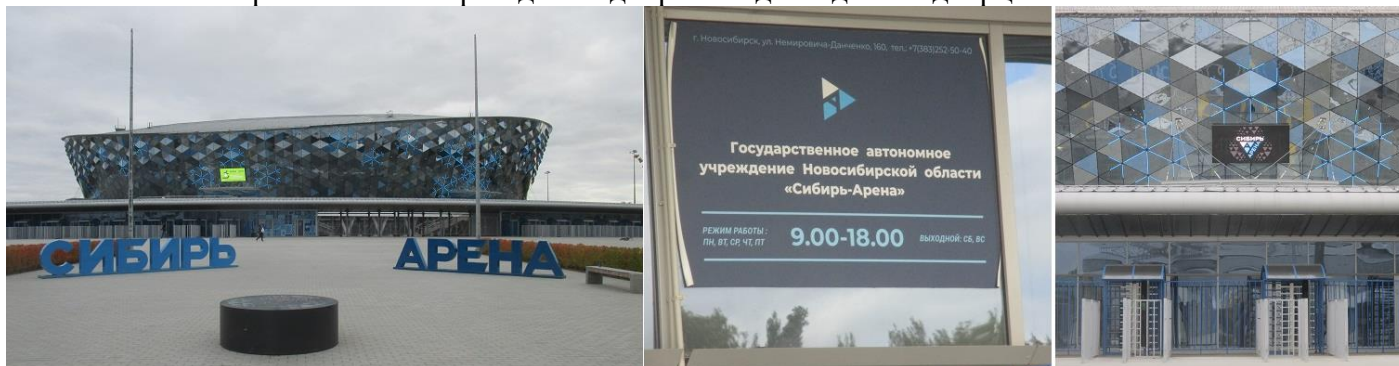
Решила в сентябре продолжить изучение родного города. Поняла, что погода позволяет посетить парк “Арена” и погулять вокруг нового Ледового дворца спорта “Сибирь-Арена”, официальное открытие которого состоялось год назад – 13 августа 2023 года (<https://ru.wikipedia.org/wiki/Сибирь-Арена>).

Строить Ледовый дворец начали, когда было объявлено, что Молодежный чемпионат мира по хоккею 2023 года пройдет в Новосибирске и Омске. Но потом чемпионат перенесли в Канаду. И стройка, которую планировали завершить осенью 2022 года, затянулась. Параллельно со строительством Дворца в пойме реки на Левом берегу рядом с Коммунальным (Октябрьским) мостом формировали парк (https://adaptik-a.com/project/park_arena/).

Вначале я не рвалась осматривать одноименные дворец и парк. И хоть парк официально “сдали” осенью 2022 года, первые жители Новосибирска ступили на его территорию в начале 2023 года (https://nsk.tsargrad.tv/articles/pervye-zhiteli-novosibirska-posetili-novyj-park-arena-v-2023-godu_697220). Городские власти планировали, что новогодние гуляния 2023 года будут, главным образом, проходить в парке “Арена”, но оказалось, что добраться туда очень трудно. От места, куда могли доехать автомобили, нужно было шагать и шагать по заснеженным просторам. А обещанная станция метро “Спортивная” на тот момент была еще далека от совершенства (не сдали станцию до сей поры). Хорошо, что на выезде с моста в сторону улицы Карла Маркса сделали остановку общественного транспорта “Станция метро “Спортивная””.

Вот и я долго надеялась на то, что смогу доехать до парка на метро. Ан, нет. К тому же я точно знаю, что в Новосибирске после объявления о сдаче объекта до реальной его эксплуатации проходят месяцы и годы.

И все же я решилась. С пересадками добралась до Ледового дворца.



“Сибирь-Арена” – это не просто стадион для проведения хоккейных матчей. Его соорудили как многофункциональную площадку для проведения спортивных и прочих зрелищных мероприятий.

Общая площадь спортивного комплекса составляет 12 гектаров на берегу Оби. Площадка может трансформироваться, начиная от стандартного размера 60 на 30 метров до актуального на сегодня, так называемого финского размера 28 на 60 метров.

Трибуны главной арены рассчитаны на 10,5 тысяч мест, тренировочной – на 200 мест.

По всему периметру главной арены между 1-м и 2-м ярусами расположен ряд vip-ложе вместимостью 500 человек.

Распределение зрителей по ярусам равное, 50 % – на втором и 50 % – на первом (<http://sibir-arena.ru/about/>).

Фасад здания спроектирован на алюминиевой пространственной структуре.

Эта система позволяет при наименьшей металлоемкости получить необычную поверхность, которая создает уникальный для России и мира архитектурный комплекс.

Кровля Ледового дворца, повторяя внутренний объем, формирует характерный силуэт, который виден как из левобережной части города, так и с правого берега Оби.

Я обошла Ледовый дворец со всех сторон.



Со стороны станции метро “Спортивная” и с противоположной стороны оборудованы два блока входов в Ледовый дворец. Многочисленные входы оборудованы всевозможными приспособлениями для контроля за тем, чтобы граждане не проносили недозволенные предметы. А с двух других сторон дворца огорожены зоны для автотранспорта.

Арена полностью приспособлена для маломобильных групп населения, причем как спортсменов, так и зрителей. Эти зоны разработаны в соответствии с действующим регламентом Континентальной хоккейной лиги и Федерации хоккея России. Учтены все актуальные требования МВД, касающиеся проведения крупных мероприятий.



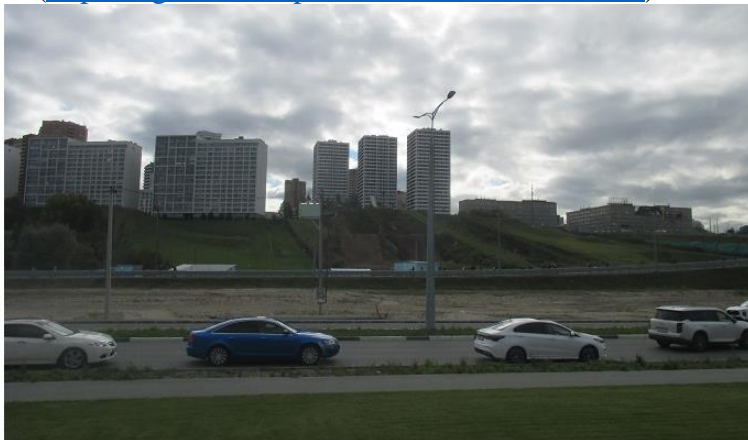
С трех сторон у Ледового дворца есть павильоны для общественного транспорта. Как я поняла, к ним подъезжают автобусы, которые после окончания мероприятия отвозят зрителей-болельщиков до станции метро “Студенческая”. Возможно, когда-нибудь запустят и маршрутные автобусы.



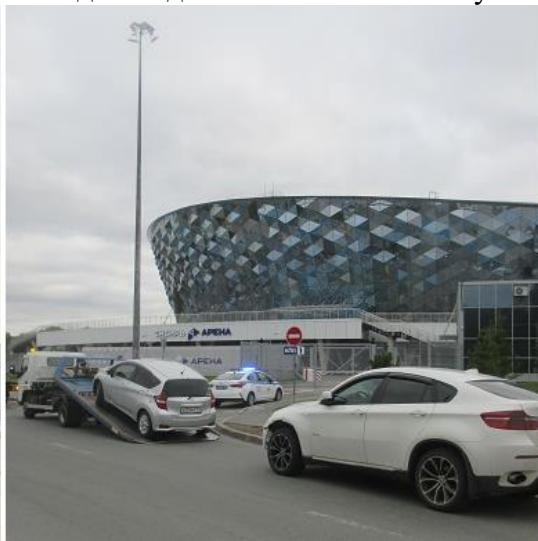
Когда меня стали обгонять группы молодых людей, я заподозрила, что на стадионе что-то должно произойти. Потом я увидела большой поток граждан, которые устремились к входам во

дворец “Сибирь-Арена”, причем среди них были люди в майках, шапках и шарфах с символикой хоккейной команды “Сибирь”.

Приставать с расспросами к болельщикам я не стала. На следующий день выяснила, что 15 сентября состоялся первый домашний матч нового спортивного сезона. “Сибирь” играла с “Авангардом” из Омска и выиграла со счетом 4:1 (<https://ngs.ru/text/sport/2024/09/15/74091587/>).



Некоторые болельщики, приехавшие на автомобилях, так спешили на матч, что бросали свои транспортные средства прямо на дороге. И тут “слетались” наводить порядок эвакуаторщики. Интересно, что хуже – опоздать к началу игры или после матча неведомо где искать свою машину?



Деревья, высаженные у Ледового дворца, пока еще не разрослись. Газоны местами покрыты не такой уж густой травой. А скамейки установлены двух видов – круглые, как хоккейные шайбы, и в виде снежинок, которые являются одним из символов хоккейной команды “Сибирь”.



Осмотрев “Сибирь-Арену” со всех сторон, я решила, что нужно побывать и внутри, тем более что племянник Антон сказал, что может мне такую возможность обеспечить. Интересно, если сидеть

на верхнем зрительском ряду, то не будут ли спортсмены выглядеть маленькими-маленькими, как мураши?

Прочитала, что 1 февраля 2025 года в Новосибирске стартует “Фонбет неделя звезд хоккея”. Это новость появилась еще в августе (<https://ngs.ru/text/gorod/2024/08/27/73965674/>).

В КХЛ рассказали, что Новосибирскую область выбрали по нескольким причинам: новый ЛДС, инфраструктура города, его логистика, наличие гостиниц для участников и гостей “Матча звезд”. А также заинтересованы в событии местные власти и клуб.

В итоге наш город станет седьмым, в котором пройдет “Неделя звезд хоккея”. По расписанию ее откроет Кубок Вызова МХЛ, а 8–9 февраля состоится сам “Матч Звезд КХЛ”. Новосибирск станет самой восточной, до настоящего момента, точкой в географии мероприятия.



Ледовый дворец получил официальное название “Сибирь-Арена” в марте 2023 года, когда был уже практически готов к эксплуатации. К этому времени подвели и финансовые итоги. Стоимость стадиона за время строительства выросла больше, чем на 63%. Вместе со всей инфраструктурой (станцией метро, парком, дорожными развязками, сооружениями для водоотведения, пешеходным переходом) еще до начала строительства затраты оценивались в 22,5 миллиарда рублей (<https://sport.sevastopol.su/sibir-arena-samaya-problemnaya-strojka-nashego-sporta-cto-s-nej-tvorilos-i-kto-vinovat/>).



15 сентября, когда я изучала территорию Ледового дворца, дул сильный ветер – листья на ивах выворачивались порывами вверх серебряной изнанкой. И все же я пошла осматривать и парк “Арена” – когда еще занесет меня в этот район Левого берега.

Название парка было утверждено сразу после того, как Ледовый дворец получил название “Сибирь-Арена”. Причем новосибирцы даже голосовали за это название на Госуслугах. Вот только выбирали из одного лишь варианта. Его и выбрали – **парк “Арена”**.

По моему мнению, территория, называемая парком, должна быть снабжена деревьями и кустарниками. Причем как-то в голове формируется картина с уже большими деревьями.

На территории парка “Арена” высокие деревья есть. Они росли и раньше в пойме реки Оби и каким-то чудесным образом сохранились во время строительства Ледового дворца.

На большей части парка высажены молодые деревца.

Строительство парка “Арена” начали в 2021 году. Территория, которую занимает парк, составляет около 19 гектаров. При его создании удалось сохранить природный ландшафт Обского берега. Вместе с тем обновили зеленые насаждения, на территории высадили более 19 тысяч многолетних цветов, деревьев и кустарников (<https://novo-sibirsk.ru/news/352274/>).



Проектировщики парка отмечали, что на участке нет капитальных объектов, которые нужно было бы сносить. Там не было и проложенных коммуникаций, а зеленые массивы насаждений состояли из берез, сосен, осин, тополей и тальника.



Близость к реке таит угрозы затопления территории в период паводка. Потому спортивные площадки и тематические участки пришлось поднимать (94 метра над уровнем моря), а участки для прогулок и отдыха оставлены в исходном виде.



Рельеф участка, на котором расположен парк “Арена”, спокойный, но в то же время территория изрыта неглубокими оврагами и котловинами. Кроме того, площадка имеет уклон в сторону реки. А у реки открывается вид на правый берег Оби.



Судя по фотографиям в статьях о парке “Арена”, одним из первых сооружений, появившихся еще в 2022 году, была ажурная шарообразная беседка.



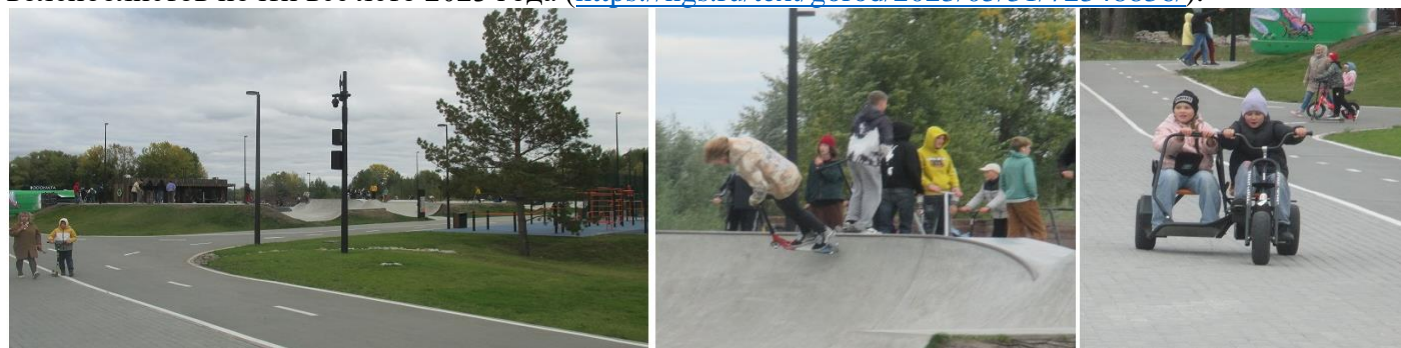
цветами (https://dzen.ru/a/Y6vVLaq_PRqaW4G0).

Одним из самых необычных арт-объектов стало неоновое освещение в виде разновысоких труб. Не знаю, как эти фонари работают сейчас, а в декабре 2022 года они изображали северное сияние, переливаясь разными



В 2023 году обустройство парка продолжилось. Оборудовали площадки для игры в волейбол (6 штук) и баскетбол. На территории парка “Арена” был создан самый большой за Уралом скейт-парк, к которому примыкает отличный памп-трек, имеющий небольшое кольцо для начинающих и кольцо побольше для уверенно катающихся (<https://atas.info/news/2023-06-20/mozhet-travu-pokrasit-foto-avrala-s-blagoustroystvom-parka-arena-k-dnyu-goroda-2023-2960948>).

Правда, волейбольные площадки доводили до ума долго – строительный мусор, оставленный в песке, затруднял игру волейболистов почти все лето 2023 года (<https://ngs.ru/text/gorod/2023/05/31/72348836/>).



Весной 2024 года расставили лежаки для отдыха и начали оборудовать душевые кабины для спортсменов. Жалко только, что начало строительства Ледового дворца привело к ликвидации город-



ского пляжа на Оби. Решения о восстановлении пляжа до сей поры нет.



На мой взгляд, добротной выглядит детская площадка. Установленные аттракционы разнообразны по формам и пользуются популярностью у детворы даже в довольно холодный осенний день. А вот в яркое кафе “Желток” очереди не было. Продавец скучал.



“Зеркальные” арт-объекты, которые с легкой руки журналистов стали называть ИЗЮМИНКОЙ парка “Арена”, показались мне сомнительным украшением. Назначение их мне и вовсе не понятно (<https://news.rambler.ru/community/53429763-v-novosibirskom-parke-arena-ustanovili-blestyaschie-art-obekty/>). При мне двое рабочих устанавливали блестящий бублик, в дырку которого можно разве что смотреть на Правый берег Новосибирска. А вот странную “плюшку” (я нашла только одну, но, кажется, их в парке несколько) я могу сравнить только с летающей тарелкой.

8 января 2024 года в парке появился зеркальный “снеговик” (справа на левой нижней картинке). Так городские власти пытались за столбить за Новосибирском почетное звание “Родины снежных баб” (<https://ngs.ru/text/gorod/2024/01/08/73098401/>).

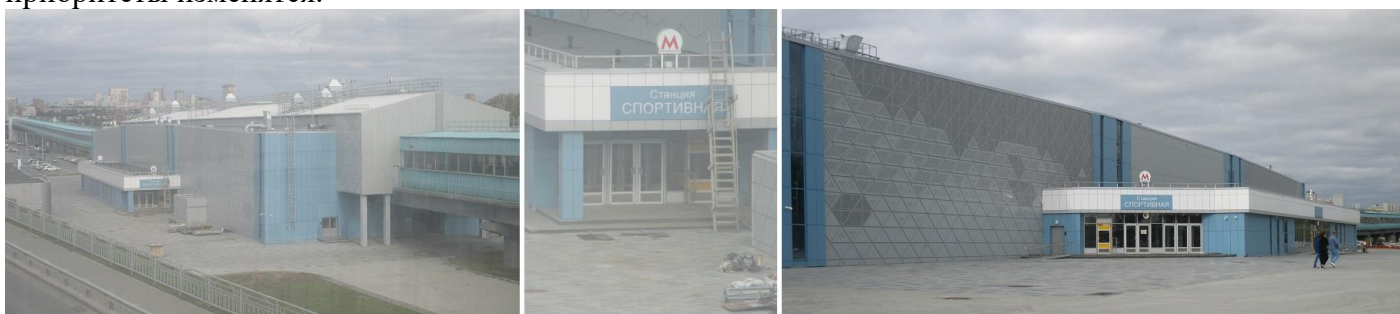
На входе в парк стоит здание делового толка – “Визит-центр” (правая картинка внизу). Внутри, как я поняла, располагается администрация парка, кафе, прокат самокатов, лыж, велосипедов и прочего спортивного инвентаря, а также школа сноубордистов, горнолыжников, скейтбордистов.



Вернувшись после прогулки по парку домой, я нашла сообщение о том, что *Новосибирский парк “Арена” вошел в число лауреатов всероссийской премии “Парки России” в номинации городов*

от 1 миллиона человек (<https://nsk.rbc.ru/nsk/20/03/2024/65fa7e8e9a794766fc49b27b>).

Кроме того, я прочитала, что еще до начала формирования парка “Арена” были планы соединить его с Бугринской рощей (<https://www.nsk.kp.ru/online/news/5013518/>). Но этого желало прежнее руководство города. Займутся ли этим новые чиновники, не знаю. Скорее всего, городские приоритеты изменятся.

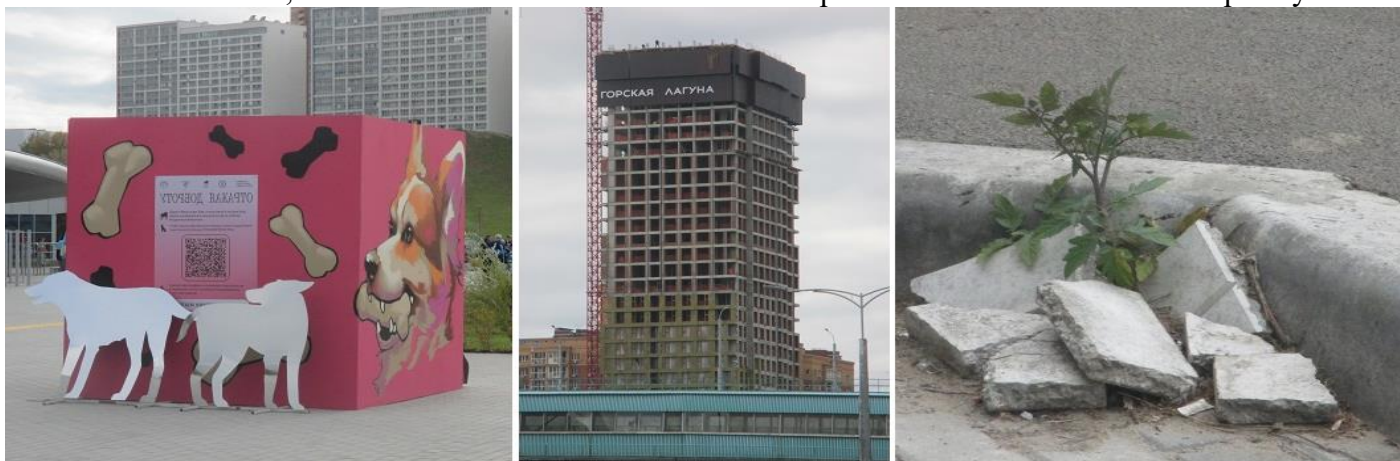


Мне показалось, что парк “Арена” оценен новосибирцами в настоящий момент еще не в полной мере. Конечно, чтобы погулять, покататься на велосипедах, поиграть в волейбол, можно приехать на автомобиле. Но не у всех есть транспортные средства. Да и хронические пробки на улицах Новосибирска и на Октябрьском мосту затрудняют даже этот способ доезда. А обещанная станция метро так и остается недоступной для жителей города. Поглядишь – снаружи все на месте. Да и внутри, судя по картинкам из новостных статей, все готово для эксплуатации (<https://ngs.ru/text/transport/2024/09/12/74075642/>). Но! Городское руководство В ОЧЕРЕДНОЙ РАЗ ищет нового подрядчика для того, чтобы ввести в эксплуатацию “Спортивную” станцию метро.

По данным Департамента транспорта и дорожно-благоустроительного комплекса мэрии Новосибирска, окончательная дата ввода объекта в эксплуатацию будет известна после завершения экспертизы сметной стоимости и заключения нового контракта с подрядчиком (<https://ngs.ru/text/transport/2024/09/11/74073485/>).

В конце отчета о прогулке хочу показать картинки странных объектов, которые я обнаружила близ стадиона “Сибирь-Арена” и парка. На левой нижней фотографии зеркальные собаки – арт-объект, появившийся год назад в связи с проведением всероссийской акции “Отражая доброту” (<https://nsknews.info/materials/otrazhaya-dobrotu-zachem-po-novosibirsku-rasstavili-zerkalnykh-zhivotnykh/>). Как я понимаю, в этой будке собирают средства для бездомных собак. Вот только я не понимаю, с какой целью надпись на стене сделана в зеркальном отражении? Суть уловить трудно.

На центральной нижней картинке строящийся жилой комплекс с удивительным названием “Горская лагуна”. Хоть так поверни это название, хоть эдак, но ЛАГУНА – это водоем, отделенный от большой воды островами или рифами. Вспоминается присказка: “Как лодку назовешь, так она и поплывет”. Понятно, что название – это только название. Красиво. И все. Но в Новосибирске уже есть



проблемный жилой массив “Венеция”, возводимый на берегу Оби, который в последнее время подвергается затоплению.

На правой картинке предыдущей страницы удивительное растение, бережно сохраняемое какими-то сердобольными людьми, которые, видимо, решили, что, если этот зеленый друг пробился сквозь твердь асфальта, то его надо культивировать и выращивать дальше.

Надеюсь, что побывать внутри Ледового дворца мне все же когда-нибудь доведется.

Хочется верить, что к выступлению хоккейных звезд в феврале 2025 года станция метро “Спортивная” заработает и болельщики смогут добираться на матчи легко и без пробок.